

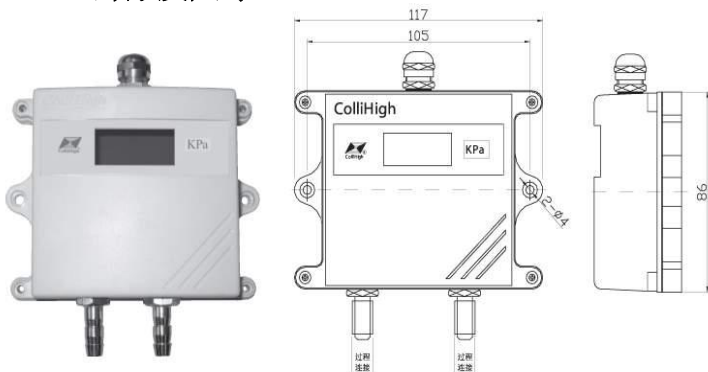
一. 用途:

适用于无腐蚀性干燥气体微差压的测量。

二. 主要技术参数:

- 1、输出形式: RS485 ☐ RS232
- 2、供电电源: DC 24V ☐ DC 12V
- 3、准确度: $\pm 1\%F \cdot S$ ☐
- 4、介质温度: $-10^{\circ}\text{C} \sim 60^{\circ}\text{C}$
- 5、环境温度: $0^{\circ}\text{C} \sim 50^{\circ}\text{C}$
- 6、响应时间: $\leq 100\text{ms}$
- 7、可重复性: $\pm 0.2\%F \cdot S$
- 8、长期稳定性: $\pm 0.2\%F \cdot S/y$
- 9、非线性: $\pm 0.2\%F \cdot S$
- 10、热力零点温漂: $\pm 0.04\%F \cdot S/^{\circ}\text{C}$
- 11、过载压力: 2 倍量程
- 12、电气连接: 电缆连接
- 13、过程连接: $\phi 8$ 倒刺 ☐ M8 x 1 外螺纹 ☐
- 14、测量介质: 无腐蚀性干燥气体
- 15、防护等级: IP54 (不带显示)
- 16、产品重量: 约 260g

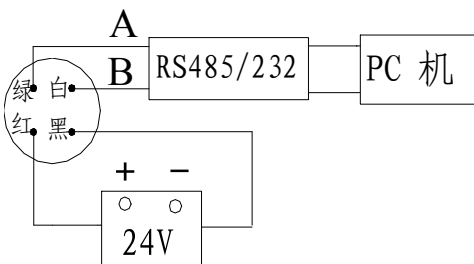
三. 外形及尺寸:



四. 安 装:

2 个 $\phi 4$ 的螺孔固定

五. 接 线



485输出 (导线接线)

六. 通讯协议

I. 通讯要素:

1. 波特率: 可选范围为 2400BIT、4800BIT、9600BIT、19200BIT 系统出厂时设置为 9600BIT。
2. 通讯格式: 10 位异步通讯, 1 位起始位, 8 位数据位, 无奇偶校验位, 1 位停止位。
3. 传输标准: RS-232/485。
4. 系统内部通讯方式: ASCII 码。
校验和的数据范围为 0x60 至 0x6f 数据 (单字节)。
其他数据的范围为 30 至 3f (但引导符和 0d 除外)。
以上数据表示为一个十六进制数分为高四位和低四位, 将高四位右移四位同低四位分别存入两个字节单元, 并分别加上 0x30 或 0x40 或 0x60 即可。通讯的数据流高字节在前低字节在后, 如字节的每一位对应一个通道, 则通讯时高通道字节在前, 低通道字节在后。
5. 校验和说明:
一个十六进制数分为高四位和低四位, 将高四位右移四位同低四位分别存入两个字节单元, 并分别加上 60H。0x6F 为万能校验码, 即可以用 0x6f 0x6f 代替所有的校验和。
6. 地址范围: 00—99 用 (ASCII 码地址为 0x30 0x30---0x39 0x39), 地址的分配是根据设备的地址来确定。

II 通讯命令详解

<1>查寻地址命令

发送 #+??+校验和+回车

返回: =+地址+校验和

例: 发送(ASCII 码): #??oo 回车

(16 进制): 233f3f6f6f0d

返回: =01in

<2>上报模拟量测量数据:

发送: #+地址+96+0101+校验和+回车

正确返回: =+符号+四位数据(带或不带小数点)+单位+校验和

错误返回: ?+地址+校验和

例: 发送(ASCII 码): #01960101oo 回车

(16 进制): 2330313936303130316f6f0d

正确返回: =+0800 校验和(压力=800)

错误返回: ?01j^

<3>写通讯数据格式和波特率

发送: %+地址+97+通讯数据格式+波特率+校验和+回车

正确返回: !+地址+校验和

注: 通讯数据格式=0--", N, 8, , 1"

1--", N, 8, , 2"

波特率= 0—9600 1—300 2—600 3—1200

4—2400 5—4800 6—9600 7—19200

其它 -9600

错误返回: ?+地址+校验和

例: 发送(ASCII 码): %019700oo 回车

(16 进制): 253031393730306f6f0d

正确返回: !01hb

(波特率=9600,数据格式="N,8,1")

<4>写地址

发送: %+地址+98+新地址+校验和+回车

正确返回: !+地址(旧)+校验和

错误返回: ?+地址 9(旧)+校验和

例:

发送(ASCII 码): %01980200 回车

(16 进制): 253031393830326f6f0d

正确返回: !01hb

(新地址=02)

<5>软件复位命令

发送: &+地址+99+校验和+回车

正确返回: !+地址+校验和

错误返回: ?+地址+校验和

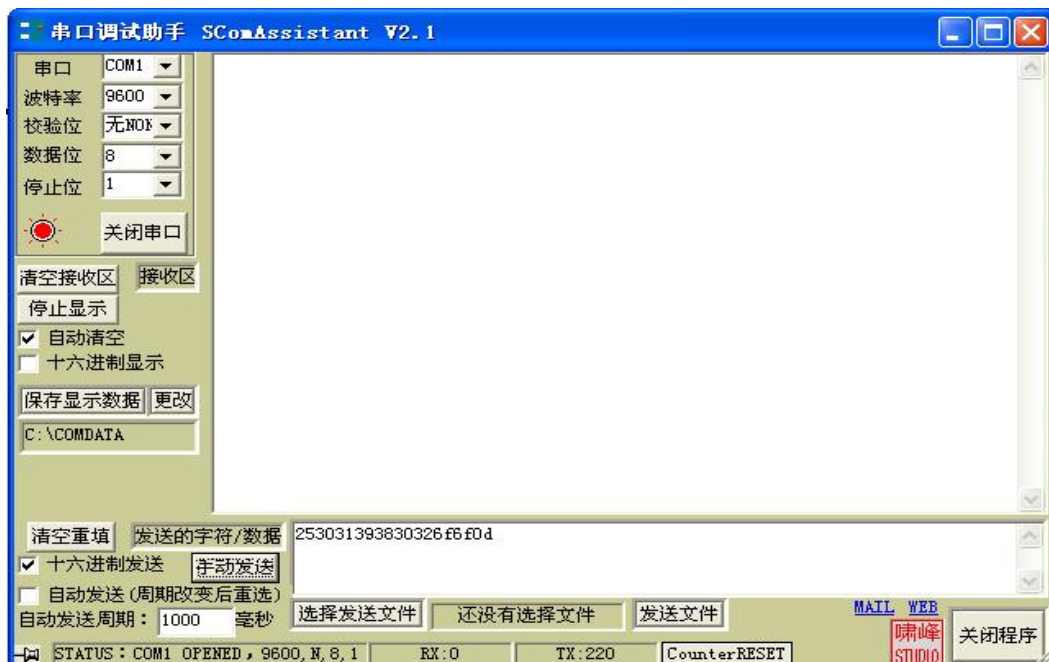
例:

发送(ASCII 码): &019900 回车

(16 进制): 26303139396f6f0d

正确返回: !01hb

串口调试界面:



七. 注意事项

1、本品只能测量无腐蚀性干燥气体:

- 2、请检查包装是否完好,并核对变送器型号和规格是否与您选购的产品相符;
- 3、确认电源输出电压是否正确;电源的正、负与产品的正、负接线对应;压力源最高压力在该产品的量程范围内;
- 4、在安装压力变送器时,应当用扳手从底部的螺帽处将变送器拧紧,避免直接旋动变送器上部;
- 5、在高压测量安装时,应当在传感器和被测介质的连接出口处接压力缓冲装置,以避免瞬间的脉冲高压直接冲击传感器的测量元件,导致传感器失效;
- 6、传感器属于精密器件,用户在使用时请不要自行拆卸,更不能触碰膜片,以免造成产品的损坏;
- 7、建议从端子侧的出线最好采用 $\Phi 6$ - $\Phi 8$,以保证索线端子很好得密封;
- 8、请保存好检定证书和合格证,维修时随同产品一同返回。